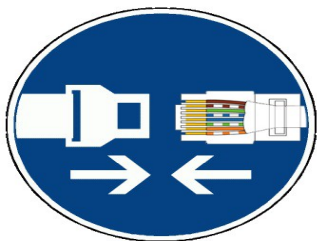


www.seguridadpyme.es

ASISTENCIA TÉCNICA A LA SEGURIDAD EN PYMES DE MELILLA

MANUAL TIGHTVNC



www.seguridadpyme.es

TightVNC

TightVNC te permite usar tu PC desde cualquier punto de una red (incluso desde cualquier parte del mundo a través de Internet). Existen muchos programas que realizan las mismas funciones, pero este destaca por su sencillez en la instalación y uso.

1. *Para empezar debemos descargar el Programa desde:*

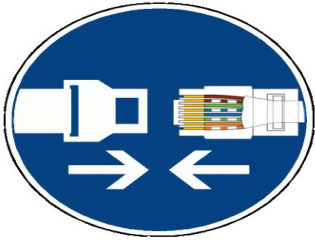
- <http://www.Ashared.com/dir/574063/dcfdbd8f/tightVNC.html>
- <http://www.tightvnc.com/>

2. *Antes debemos definir algunos términos. En toda aplicación de control remoto existen dos componentes básicos a tener en cuenta. El primero de ellos es el "Cliente" que nos permite conectarnos al servidor remoto al que controlaremos y el "Servidor" que es la aplicación que va a ser controlada remotamente por nosotros.*

3. *En este ejemplo se utilizan 2 PC's con Windows XP. En uno de ellos se instalará el Cliente, y en el otro el servidor.*

4. *Pantalla de Bienvenida del TightVNC. Clic en "Next".*



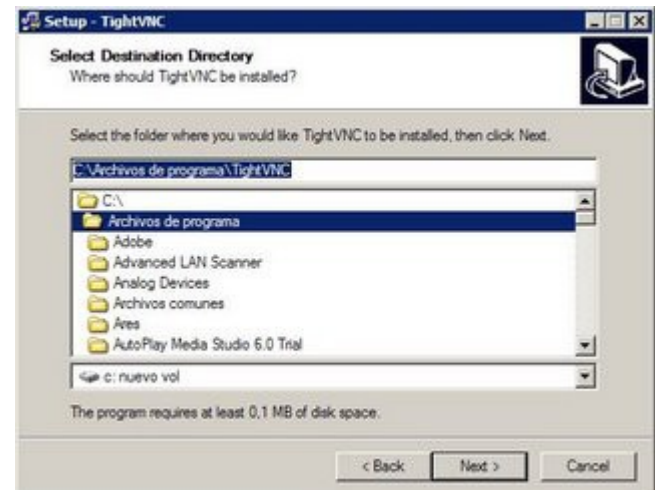


www.seguridadpyme.es

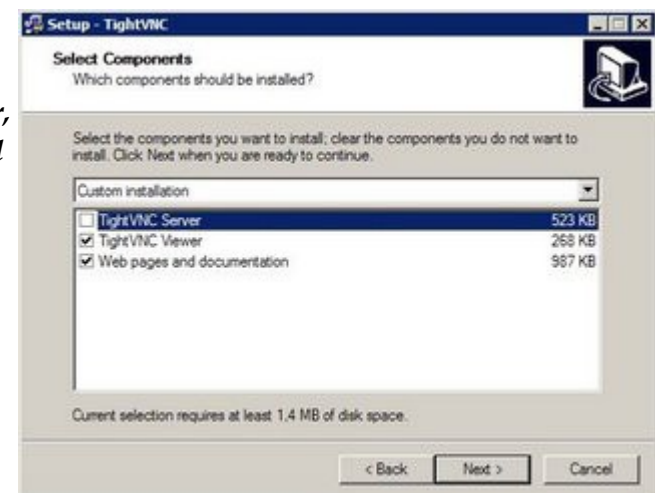
5. *Los términos de usp. Clic en "Next".*

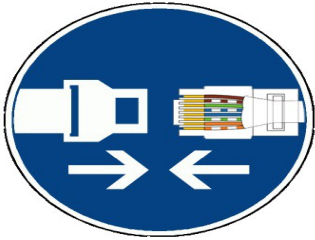


6. *Seleccionamos la carpeta donde se va a instalar. Dejamos los valores por defecto y hacemos clic en "Next".*



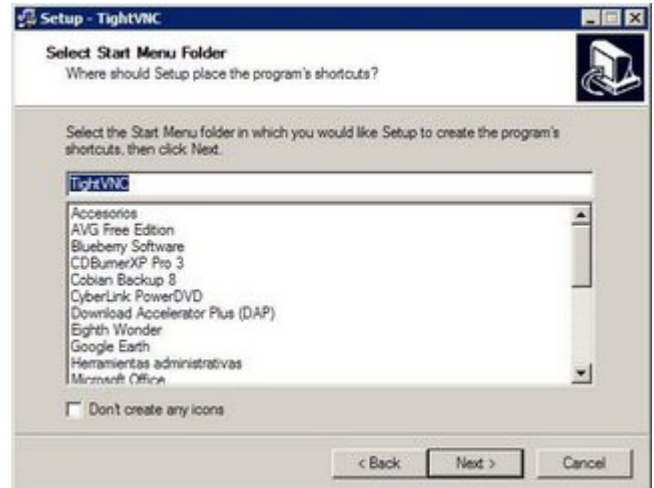
7. *Esta parte es importante ya que aquí se determina que es lo que vamos a instalar, es decir si instalaremos el cliente o el servidor. En primer lugar, se selecciona la opción "TightVNC Viewer" (este es el Cliente) y des-seleccionamos la opción "TightVNC Server". Clic en "Next".*



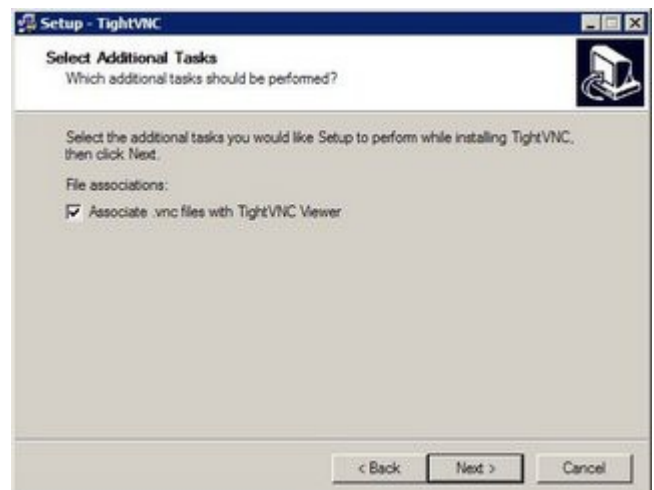


www.seguridadpyme.es

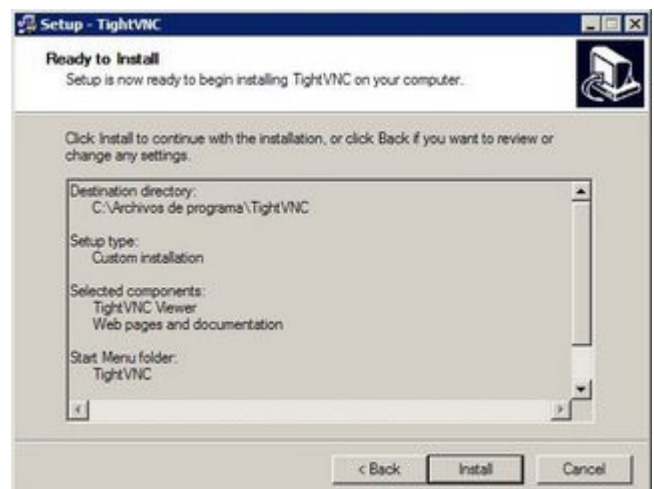
8. Nombre con el cuál aparecerá el "TightVNC" en el menú. Se deja por defecto, y clic en "Next".

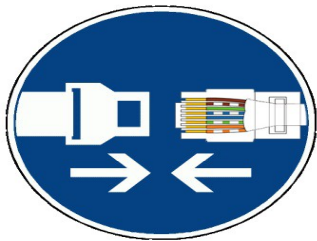


9. Nos pide asociar los archivos con extensión *.vnc al programa. Seleccionamos y clic en "Next".



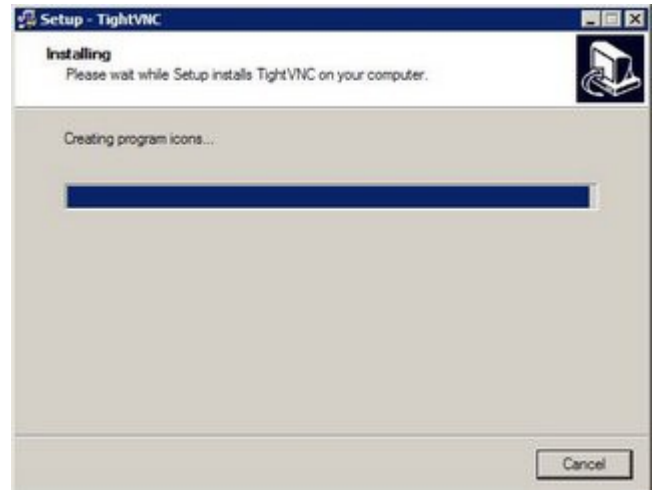
10. Mostrando los parámetros que van a ser usados al instalar. Clic en "Next".



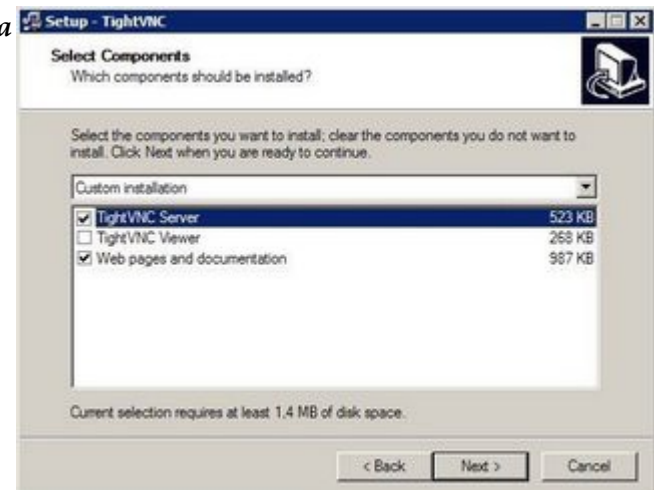


www.seguridadpyme.es

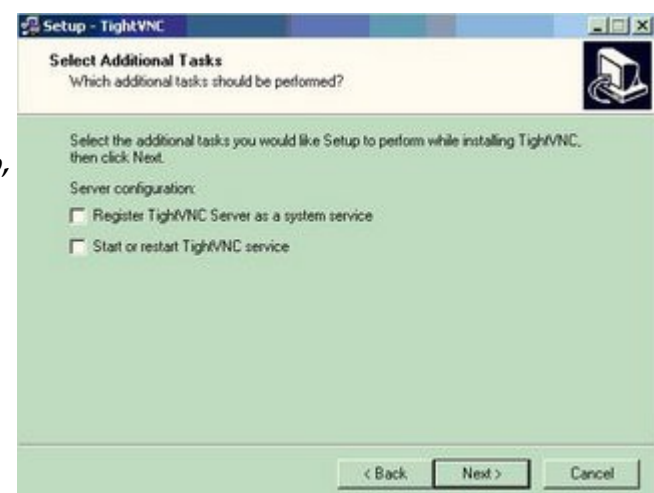
11. Instalando.

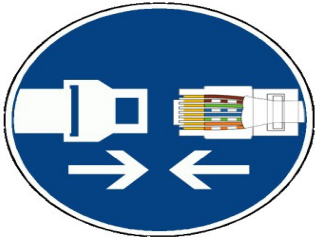


12. Instalación del servidor. Todos los pasos son iguales a los que hemos visto para la instalación del cliente excepto esta pantalla, en la cuál como vemos marcaremos la opción "TightVNC Server" y desmarcamos la opción "TightVNC Viewer". Clic en "Next".



13. Solo cuando se instala la opción "TightVNC Server" aparece esta pantalla que nos pregunta si queremos instalar el programa como un servicio del Windows XP. Lo más recomendado es instalarlo como servicio, así que se deberán seleccionar las dos opciones que aparecen. Clic en "Next".





www.seguridadpyme.es

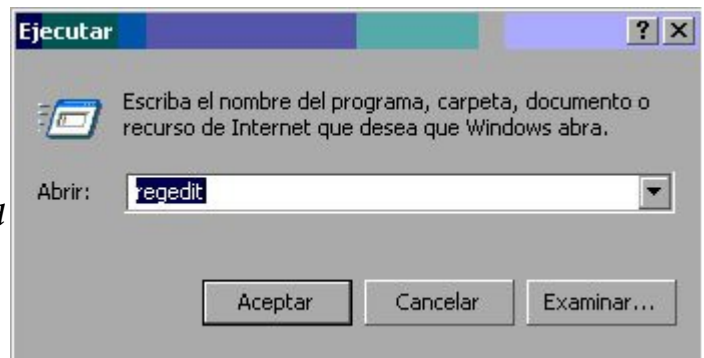
18. Por último si queremos enviar una combinación de teclas (como el CTRL+ALT+SUPR), debemos hacer clic derecho en el icono del programa que aparece en la barra de título, para que se despliegue un menú donde encontraremos diversas acciones entre ellas "Send CTRL+ALT+SUPR".



19. Para ocultar el icono del programa para que la persona que trabaje en el PC a controlar no sepa que estamos conectados o que podemos tener acceso remoto a su pantalla. Esto puede ser aplicable tanto a un profesor que controle a sus alumnos en clase, como a un administrador de red que quiere que nadie pueda detener la aplicación ni el acceso a ella.

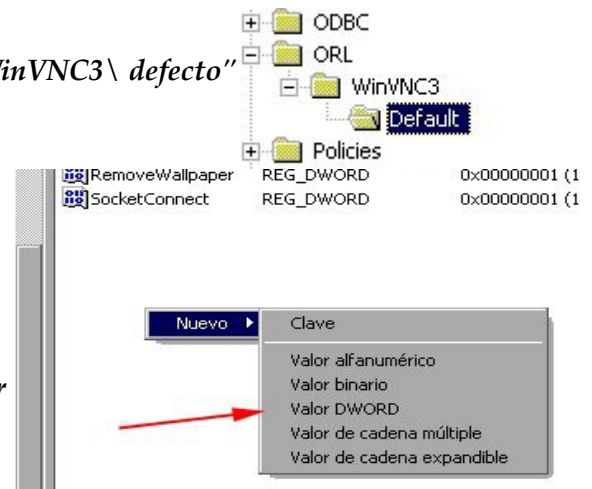
Para esto tenemos que modificar el REGEDIT, que es donde se guardan todas las llaves de los programas del Windows, por lo que su manipulación debe hacerse con cuidado.

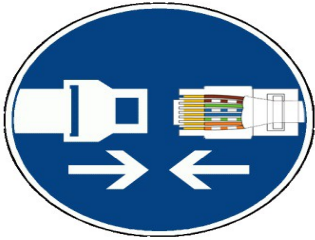
En "Inicio/Ejecutar", aparecerá la ventana "Ejecutar", en la cuál debemos escribir "REGEDIT", tal como se muestra en la imagen de abajo.



20. Una vez dentro del Regedit debemos ir a la llave "MiPC\HKEY_LOCAL_MACHINE\SOFTWARE\ORL\WinVNC3\ defecto"

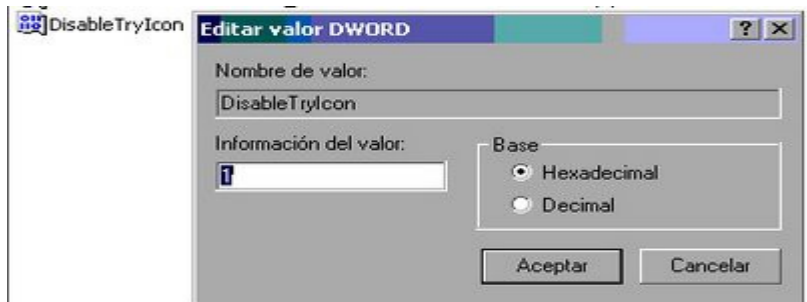
21. Una vez hemos entrado a "Default" en el panel del lado derecho debemos buscar la llave "DisableTryIcon", si no existe podemos crearlo dando clic derecho en alguna parte vacía la ventana con lo cuál se desplegará un menú "Nuevo", dentro del cual hay diversas opciones para crear llaves del registro. Nosotros escogeremos la que dice "Valor DWORD". Se creará una llave a la cual le cambiaremos el nombre por "DisableTryIcon".





www.seguridadpyme.es

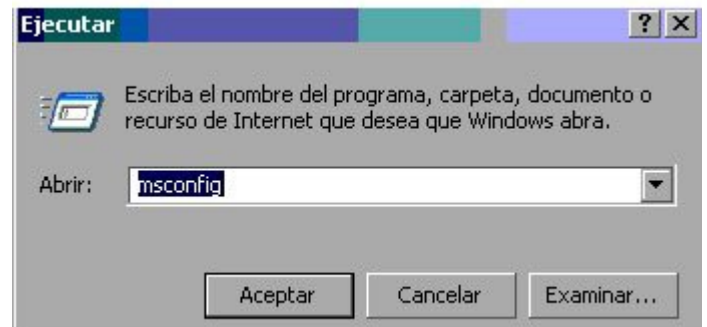
22. Una vez creada la llave "DisableTryIcon", hacemos doble clic sobre ella y se abrirá una ventana, en la cuál marcaremos como "Base" Hexadecimal y como valor "1", tal como se ve en la imagen de abajo.



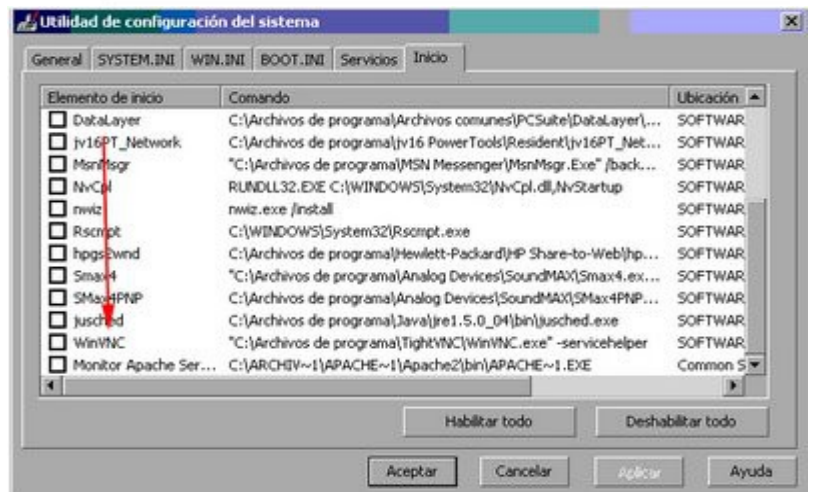
23. Al final la llave creada deberá quedar como se ve en esta imagen.

Nombre	Tipo	Datos
(Predeterminado)	REG_SZ	(valor no estable...
AutoPortSelect	REG_DWORD	0x00000001 (1)
DisableTryIcon	REG_DWORD	0x00000001 (1)
IdleTimeout	REG_DWORD	0x00000000 (0)
InputsEnabled	REG_DWORD	0x00000001 (1)

24. Eso debería ser suficiente para que el icono ya no aparezca. Pero hay ocasiones en que aún aparece. Para esto, se debe entrar a MSCONFIG a través de "Inicio/Ejecutar" y escribiendo "MSCONFIG" y dando clic en el botón "Aceptar".



25. Una vez abierto el MSCONFIG ir a la pestaña "Inicio", donde figuran todos los programas que se ejecutan cuando se inicia el PC. Aparece, WinVNC, que es nuestro TightVNC, y lo desmarcamos para que no se inicie automáticamente. Clic en Aceptar y reiniciar el PC de nuevo.



<http://www.vidainformatico.com/2006/07/control-remoto-en-una-red-lan-con.html>